



Dementienetwerk West-Brabant

Dementienetwerk in de gemeenten
Bergen op Zoom, Steenbergen, Woensdrecht
Roosendaal en Halderberge

JAARVERSLAG 2020

Concept ter vaststelling in de bestuursvergadering van 17 mei 2021
Auteur: Meta Vrijhoef & Eva Landa, netwerkcoördinatoren



Inhoudsopgave

| | |
|---|----|
| 1. Inleiding | 3 |
| 1.1 Personele invulling | 3 |
| 1.2 Coördinatie netwerk..... | 3 |
| 1.3 Bestuur Dementienetwerk..... | 4 |
| 1.4 Klankbordgroep Dementienetwerk..... | 4 |
| 1.5 Adviserende organisaties | 5 |
| 2. Overkoepelende samenwerking dankzij Dementienetwerk West-Brabant | 5 |
| 3. Herkenbaar en vindbaar: het Dementienetwerk op internet en social media..... | 6 |
| 4. Casemanagers: nieuwe folders, visitekaartjes | 6 |
| 5. Landelijke en bovenregionale afstemming en ontwikkelingen | 6 |
| 6. Regionale activiteiten..... | 7 |
| 8. Werkgroepen..... | 9 |
| 9. Regionaal evenement..... | 10 |
| 10. Doelgroepenbenadering | 10 |
| 11. Signaalteam Dementie | 10 |
| 12. Corona | 11 |
| 13. Alzheimer Cafés..... | 11 |
| 14. Deskundigheidsbevordering | 12 |
| 15. Financiën | 13 |

1. Inleiding

Voor u ligt het jaarverslag van het Dementienetwerk West-Brabant 2020. Het Dementienetwerk West-Brabant heeft een dynamisch meerjarenbeleidsplan 2018-2022. Het beschrijft de ambities die het bestuur en de klankbordgroep van het Dementienetwerk hebben vastgesteld en welke acties genomen moeten worden om daar te komen.

In 2020 heeft het Dementienetwerk diverse acties uitgezet en opgestart, allen om te werken aan de grotere overkoepelende missie:

Het verhogen van de kwaliteit van de ondersteuning en zorgverlening aan mensen met dementie en hun mantelzorgers door ketenpartners te ondersteunen en gezamenlijk plannen te ontwikkelen.

Door de uitbraak van COVID-19 verliep 2020 anders dan voorzien. Ondanks dat een flink aantal bijeenkomsten, trainingen en werkgroepen niet door kon gaan, hebben we met elkaar zoveel mogelijk alternatieven proberen te ontwikkelen om de professionals, vrijwilligers, mantelzorgers en mensen met dementie toch zoveel mogelijk te blijven bereiken. In dit jaarverslag vindt u een kort overzicht van wat we wel hebben kunnen realiseren in deze vreemde tijden.

1.1 Personele invulling

Per 1 juli 2017 werd mevrouw Meta Vrijhoef voor 24 uur per week aangesteld als programmamanager RPD en per 1 juli 2018 als netwerkcoördinator van het Dementienetwerk West-Brabant. Zij is bij het Bravis ziekenhuis op de loonrol genomen, waarbij WijZijn Traverse Groep voor het Dementienetwerk West-Brabant als kassier optreedt. Eind 2020 kondigde Meta aan dat ze het Dementienetwerk West-Brabant gaat verlaten voor een nieuwe uitdaging. Het bestuur is inmiddels bezig een opvolger voor haar te vinden.

WijZijn Traverse Groep levert aan het Dementienetwerk West-Brabant het voorzitterschap en financiële ondersteuning. Daarnaast is managementassistente Loes Maas 16 uur per week belast met ondersteuning van de coördinator en de praktische organisatie van het aanbod aan Deskundigheidsbevordering van het Dementienetwerk. Loes Maas staat bij WijZijn Traverse Groep op de loonrol.

1.2 Coördinatie netwerk

Het dagelijks bestuur stuurt, begeleidt en evalueert de organisatie van het Dementienetwerk. Daarnaast kent de organisatie ook een Klankbordgroep, bestaande uit vertegenwoordigers vanuit alle aangesloten partners, waaraan de netwerkcoördinator drie keer per jaar verslag uitbrengt van alle activiteiten en steeds een hoofdthema aan de orde stelt.

De uitvoering van de activiteiten is gedelegeerd naar de netwerkcoördinator en diverse werkgroepen (ontwikkelen en deskundigheidsbevordering) vanuit de aangesloten partners. In de klankbordgroep bijeenkomsten die door het jaar heen georganiseerd worden krijgen de leden informatie over de stand van zaken aangaande de doelen en andere dementie gerelateerde onderwerpen. In dit verslag nemen we kort en bondig de activiteiten uit 2020 door van het Dementienetwerk West-Brabant.

1.3 Bestuur Dementienetwerk

Het bestuur van het Dementienetwerk West-Brabant heeft in 2020 vier keer vergaderd en bestond in 2020 uit de volgende vertegenwoordigers:

| Functie | Naam | Organisatie | Vertegenwoordiger namens: |
|-------------|----------------------------------|--|--------------------------------|
| Voorzitter | Dhr. A. van Rijen | Stichting WijZijn Traverse Groep | Welzijn |
| Bestuurslid | Dhr. R. van den Broek | Alzheimer Nederland, afd. West-Brabant | Belangenbehartiging |
| Bestuurslid | Mevr. M. de Jong | Groenhuysen | Verpleeg- en Verzorgingshuizen |
| Bestuurslid | Mevr. M. Mijsbergen | TWB, Thuiszorg met Aandacht | Thuiszorg |
| Bestuurslid | Mevr. P. Kruf | Gemeente Bergen op Zoom | Gemeenten |
| Bestuurslid | Mevr. I. Strijp (tot begin 2020) | GGZWNB | GGZ |
| Bestuurslid | Mevr. C. Naber | Groenhuysen | Zorgverleners |
| Bestuurslid | Mevr. M. Bouwman | St. Elisabeth Roosendaal | Kleine zorgaanbieders |
| Coördinator | Mevr. M. Vrijhoef | Dementienetwerk West-Brabant | |

1.4 Klankbordgroep Dementienetwerk

De aangesloten partners vaardigen een persoon af om aan te sluiten bij de klankbordgroep van het Dementienetwerk West-Brabant. De klankbordgroep is in 2020 twee keer online bijeen geweest.

| Organisatie | Vertegenwoordiger |
|--|---------------------------------------|
| Alzheimer Nederland, afd. West-Brabant | Mevr. A. Kuijpers/ Dhr. H. Wouters |
| OBOZ | Dhr. P. van Leengoed |
| Gemeente Steenbergen | Dhr. J. van Meer |
| Gemeente Bergen op Zoom | Mevr. P. Kruf |
| Gemeente Woensdrecht | Dhr. J. Pauw |
| Gemeente Roosendaal | Mevr. A. van Meer/ Mevr. D. Bax |
| Stichting tanteLouise | Mevr. M. Nuiten |
| Groenhuysen | Mevr. A. Keij |
| TWB | Dhr. G. Jansen |
| PrivaZorg | Mevr. A. van Linder |
| St. Elisabeth | Mevr. A. Wondergem |
| Surplus | Mevr. R. Lucas |
| GGZWNB | Mevr. A. Buijs |
| WijZijn Traverse Groep | Mevr. M. Wentink |
| Kloek Roosendaal | Mevr. D. Tol |
| BWI Woensdrecht | Dhr. M. Inja |
| Bravis ziekenhuis | Dhr. M. Huijskens |

| | |
|-----------------------------|------------------------|
| Wijzijn Traverse Steenberg | Mevr. T. Joxhorst |
| KBO, afd. Roosendaal | Dhr. B. Aanraad |
| Buurtzorg Nederland | Mevr. K. Spekhorst |
| Woningcorporatie Stadlander | Mevr. E. Proost |
| WMO Halderberge | Dhr. J. Gildemeijer |
| GGD West-Brabant | Mevr. S. Hoogendoorn |
| Zorggroep West-Brabant | Mevr. I van der Pluijm |
| Stichting Inzet voor Zorg | Mevr. M. van Diessen |
| Alwel | Mevr. J. van den Bos |

1.5 Adviserende organisaties

| Organisatie | Vertegenwoordiger |
|--|-------------------|
| CZ Zorgverzekeringswet, afdeling Zorginkoop | Mevr. K. Luijten |
| VGZ Zorgverzekeringswet, afdeling Zorginkoop | Dhr. J. Vrijssen |
| CZ Zorgkantoor, afdeling Inkoop V&V | Mevr. L. Krijnen |

2. Overkoepelende samenwerking dankzij Dementienetwerk West-Brabant

Het Dementienetwerk West-Brabant draagt bij aan een goede overkoepelende samenwerking in de regio West-Brabant. Als schakel tussen de landelijke, regionale en lokale regelgeving, organisaties en initiatieven zorgt het Dementienetwerk West-Brabant ervoor dat ontwikkeling en ideeën gedeeld worden. Daarnaast faciliteert het Dementienetwerk, levert input, neemt deel en pakt in gezamenlijkheid overkoepelende thema's op, zorgt voor informatievoorziening middels website, social media en folders en biedt aan professionals en vrijwilligers deskundigheidsbevordering.



3. Herkenbaar en vindbaar: het Dementienetwerk op internet en social media.

Op de website van het Dementienetwerk West-Brabant: www.dementienetwerkwb.nl is veel informatie over dementie in de regio West-Brabant te vinden. Ook is hier de agenda met de cursussen en bijeenkomsten in opgenomen. De website is ook in het Turks en Arabisch te raadplegen. In 2020 zijn voorbereidingen gepleegd om op de website een Wegwijzer te plaatsen, waarin inwoners vragen kunnen stellen en hulp kunnen zoeken over dementie in hun eigen gemeente. Dit komt verderop nog aan de orde. Daarnaast is het Dementienetwerk West-Brabant ook te vinden op de social media: Facebook, LinkedIn en Twitter.

4. Casemanagers: nieuwe folders, visitekaartjes

Het Dementienetwerk West-Brabant heeft algemene folders en tevens folders over de casemanager dementie en de ondersteuningsgroepen. De casemanagers dementie en geriatrisch consulenten ontvangen elk een set persoonlijke visitekaartjes vanuit het Dementienetwerk, waarmee zij zich presenteren als een organisatie-onafhankelijke (white label) casemanager. De folders zijn op de diverse vindplekken verspreid en zijn ook in andere talen beschikbaar, zoals het Turks en Arabisch.

5. Landelijke en bovenregionale afstemming en ontwikkelingen

Het Dementienetwerk is aangesloten bij het landelijke Dementienetwerk Nederland (DNN). Zij organiseert een aantal keer per jaar kennis- en netwerksessies, waarin landelijke ontwikkelingen worden toegelicht en uitwisseling plaatsvindt. In 2020 is de coördinator ook toegetreden als bestuurslid van DNN, waarmee het netwerk dichtbij de informatiebron zit.

In 2020 is de Zorgstandaard Dementie verschenen, ter vervanging van de eerdere versie uit 2013. Er is een publieksversie beschikbaar en er zijn kennisdossiers verschenen over de verschillende onderwerpen uit de zorgstandaard. In 2020 zijn 4 proefimplementaties gehouden in andere regio's. Begin 2021 worden de resultaten daarvan verwacht. Met deze adviezen en handleiding zal een projectgroep starten om de nieuwe Zorgstandaard Dementie ook in onze regio West-Brabant te implementeren.

Vanuit Vilans is in 2019 een landelijke maandelijkse meting ingesteld over wachtlijsten en wachttijden casemanagement dementie. Deze cijfers worden maandelijks aangeleverd en tevens gepubliceerd op de website <https://www.dementienetwerkwb.nl/wachtlijsten-casemanagement-dementie>.

De coördinatoren van het Netwerk Palliatieve Zorg (NPZ), WestWest en het Dementienetwerk stemmen onderling regelmatig af over hun activiteiten. Dankzij de clustering van de kantoren is er laagdrempelig informele afstemming mogelijk. Met het NPZ organiseert het Dementienetwerk jaarlijks een gezamenlijke casuïstiekbijeenkomst over thema's die beide netwerken raken. Met WestWest is medio 2020 een webinar over de nieuwe Wet Zorg & Dwang georganiseerd, die in 2021 nog een vervolg gaat krijgen voor de dementiepartners.

Met de collega-coördinatoren van dementienetwerken in Zuidwest Nederland is 5 per jaar een overleg. Hierin wisselen de coördinatoren actuele informatie en tips met elkaar uit.

6. Regionale activiteiten

Vanuit het Dementienetwerk wordt getracht zoveel mogelijk aan te sluiten bij de verschillende overleggen om zo de verbindingen te kunnen leggen onderling en ook landelijke ontwikkelingen mee te nemen. Zo worden initiatieven uit de ene gemeente overgenomen door de andere, met kleine lokale aanpassingen. Voorbeelden zijn de bijeenkomsten voor verenigingen en ook het Vergeten Festival.

Een ander voorbeeld is de aansluiting en samenwerking met de nieuwe partner GGD West-Brabant rondom het thema Dementie & Preventie met betrekking tot leefstijl. In een presentatie vanuit de GGD over dementie en preventie werd het voorbeeld genoemd van een campagne uit Limburg met het thema 'We zijn zelf het medicijn', over wat we zelf kunnen doen om de kans op dementie te verkleinen. Dit sprak de diverse deelnemers aan en er is afgesproken om deze campagne begin 2021 naar West-Brabant te halen, in samenwerking met GGD West-Brabant en het Dementienetwerk Breda e.o..

6.1 Dementievriendelijke gemeenten

In diverse gemeenten in West-Brabant zijn werkgroepen dementievriendelijke gemeente (DVG) actief, al dan niet gekoppeld aan bijvoorbeeld eenzaamheid, zoals in Halderberge waar de werkgroep "Op weg naar hechte samenleving" heet. Elke gemeente heeft speerpunten geformuleerd in de werkgroep DVG die in 2020 hebben geresulteerd in activiteiten, bijeenkomsten of verbindingen. Allemaal met de inzet om meer bekendheid te geven aan dementie, de bewustwording en taboedoorbreking. Vanwege de maatregelen rondom Covid-19 zijn helaas veel activiteiten niet of op een andere wijze door kunnen gaan.

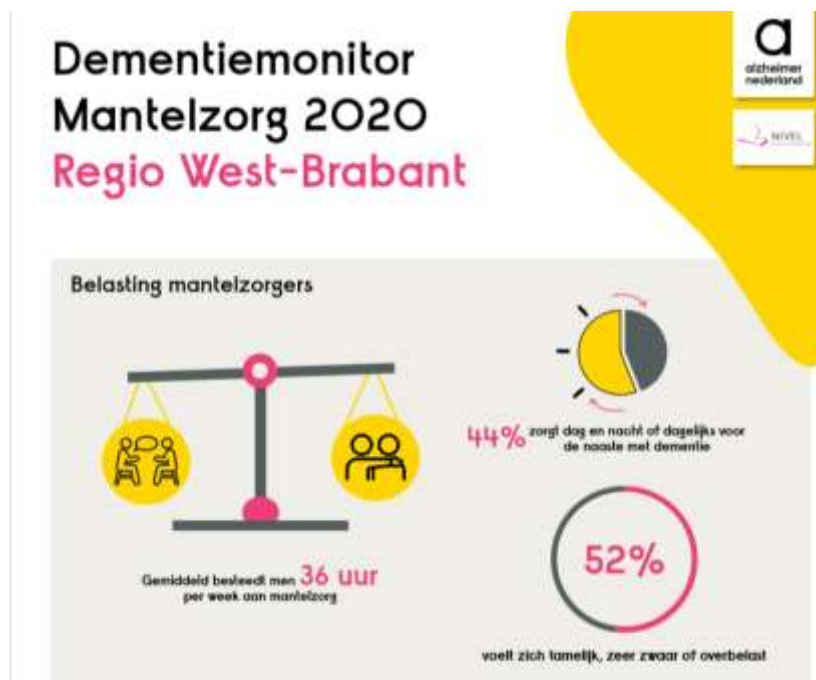
6.2 In voor Mantelzorg Thuis

In 2020 heeft het Dementienetwerk meegewerkt aan de pilot In voor Mantelzorg Thuis. Hierin werken allerlei partijen uit zorg en welzijn samen om de zorg voor mantelzorgers in de Brabantse Wal verder te verbeteren. Momenteel zijn er drie pilots tot en met maart 2021:

1. OZO verbindzorg <https://www.ozoverbindzorg.nl/>: Vier lopende casussen in Bergen op Zoom
2. Aanpassingen website, communicatie naar mantelzorger, Brabantse Wal breed
3. Scholing voor professionals die aan de slag gaan in de zorg/welzijn op de Brabantse wal waardoor zij naast hun client ook oog hebben/krijgen voor de mantelzorger.

6.3 Dementiemonitor Mantelzorg

Medio 2020 is de tweejaarlijkse landelijke uitvraag van de Dementiemonitor Mantelzorg uitgezet. Ook in West-Brabant hebben allerlei partijen zich weer ingezet om deze uitgebreide vragenlijst, dit jaar volledig digitaal, bij de mantelzorgers van mensen met dementie onder de aandacht te brengen. Vanaf 30 ingevulde vragenlijsten krijgt een regio een specifiek rapport met de uitkomsten van de regio. We hadden in West-Brabant 67 respondenten en dus hebben we eind december ook een regionale rapportage ontvangen. Deze is te downloaden op onze website www.dementienetwerkwb.nl/downloads. De werkgroep Dementiemonitor gaat aan de slag om de uitkomsten te vergelijken met die van 2018 en te inventariseren welke verbeteracties en met welke prioritering we deze in de regio gaan inzetten.



6.4 Grip op Kwetsbaarheid

Onder leiding van het Care Innovation Center en WestWest trekken zorg- en welzijnsorganisaties uit West-Brabant gezamenlijk op met gemeenten en zorgverzekeraars om de zorg voor kwetsbare inwoners te verbeteren. Het Dementienetwerk West-Brabant sluit ook aan bij de overleggen van dit initiatief. Na inventarisatie is besloten om op 3 pijlers te focussen, waarvan dementie er een is. De verwachting is dan ook, dat het vervolg in 2021 ook voor de dementiezorg en -ondersteuning in de regio belangrijke acties zal genereren.

6.5 Stichting Zet

Samen met Stichting Zet heeft het Dementienetwerk West-Brabant in het najaar een bijeenkomst georganiseerd voor leden van de werkgroepen Dementievriendelijke Gemeente. In deze bijeenkomst werd een tool toegelicht en uitgeprobeerd, waarmee de werkgroepen de impact van hun activiteit voortaan kunnen meten en monitoren. Door dit te kwantificeren, krijg je meer grip op de impact ervan en dus de effectiviteit.

7. Kennis- en Expertisecentrum

In 2019 is een werkgroep gestart, met ondersteuning van een adviseur vanuit het landelijk programma Dementiezorg voor Elkaar, met het project “Kennis- en Expertisecentrum Dementie West-Brabant”. Binnen het Dementienetwerk West-Brabant is gesignaleerd dat inwoners van de regio vaak met (hulp- of andere) vragen zitten rondom dementie waarop zij geen adequaat antwoord kunnen vinden. De vragen zijn meestal goed te beantwoorden door professionals maar om de een of andere reden vinden de inwoners niet de weg naar de goede informatie.

Het Dementienetwerk West-Brabant verbetert deze informatievoorziening naar de mensen met dementie en hun mantelzorgers (en naar de professionals in een mogelijke tweede fase) zoals dit ook van de regio's gevraagd wordt in de Nationale Dementiestrategie 2021-2030. Het doel is de informatievoorziening aan mensen met dementie en hun naasten in de regio te verbeteren zodat zij snel het goede antwoord vinden op hun vragen. Begin 2021 zal de Dementie Wegwijzer worden gelanceerd, waarop inwoners hun vraag of verzoek om hulp kunnen stellen en waar een expertteam antwoorden op niet-acute (hulp-)vragen zal geven.

8. Werkgroepen

Het Dementienetwerk West-Brabant heeft om haar doelen te bereiken de volgende werkgroepen gevormd met daarin professionals uit het veld.

| Werkgroep | Doel / Doelgroep |
|---|--|
| Werkgroep Studiemiddag met GGZWNB | Organiseren van jaarlijkse bijeenkomst voor professionals georganiseerd samen met de GGZ ter vergroting van kennis en netwerkvorming |
| Werkgroep Warme Overdracht | Toewerken naar een eenduidige werkwijze van Casemanagers Dementie |
| Werkgroepen Alzheimer Cafés | Casemanagers die betrokken zijn bij de Alzheimer Cafés in de verschillende gemeenten |
| Werkgroep Basis cursus Dementie voor mantelzorgers en vrijwilligers | Evalueren en ontwikkelen/verbeteren van de basis cursus door trainers en andere betrokkenen |
| Werkgroep Basis cursus Dementie voor professionals | Evalueren en ontwikkelen/verbeteren van de basis cursus door trainers |
| Werkgroep OGPD | Evalueren en ontwikkelen/verbeteren Ondersteuningsgroepen voor Partners |
| Werkgroep Domotica & eHealth / Slim Klasje | Inventariseren kennis en ervaring rondom domotica en eHealth bij dementie om deze middelen in de regio efficiënt in te zetten |
| Werkgroepen Dementie Vriendelijke Gemeenten | Deelname in lokale werkgroepen DVG en organiseren afstemming regionaal tussen de verschillende DVG-werkgroepen |
| Werkgroep Dementiemonitor | Uitzetten, evalueren en verbeterpunten uitzetten n.a.v. de landelijke vragenlijst voor mantelzorgers |

9. Regionaal evenement

Op 15 oktober verzorgde het Dementienetwerk West-Brabant samen met GGD West-Brabant een bijdrage in de vorm van een online workshop aan het Regionale evenement “Gezondheid. Mij een zorg!?”. Het programma werd op het laatste moment omgezet naar een online evenement met 13 workshops. Hieraan namen circa 150 professionals deel. De workshop over Preventie bij Dementie had grote belangstelling en werd die dag twee maal georganiseerd. Alles over dit evenement is te vinden op de website van het Care Innovation Center: <https://www.cic-westbrabant.nl/nieuws/samenwerking-noodzakelijk-bij-preventie-in-de-zorg>.

10. Doelgroepenbenadering

In 2019 is het Dementienetwerk gestart met activiteiten om specifieke doelgroepen te benaderen, waaronder de jeugd en ouderen met een migratieachtergrond. Het Adoptieproject, waarbij kinderen uit groep 7 van een basisschool les krijgen over dementie en daarna in kleine groepjes een aantal keer op bezoek gaan bij een dagbesteding met ouderen met dementie, loopt in de regio West-Brabant al in Bergen op Zoom en in Roosendaal. De tweede basisschool en dagbesteding van het Odensehuis in Roosendaal zijn in 2020 bereid gevonden om deel te nemen. Helaas is door COVID-19 hier nog geen opvolging aan kunnen geven, maar alles staat klaar om dit project op te pakken zodra de omstandigheden het weer toelaten.

Voor ouderen met een migratieachtergrond is in 2019 gestart met voorlichting in de Turkse en in de Arabische Moskeeën in Roosendaal. Voor dit jaar stond opvolging gepland met een aantal Alzheimer Theehuizen (naar voorbeeld van de Alzheimer Cafés) met medewerking van ervaren krachten uit regio Tilburg waar ze dit al een aantal jaar organiseren. Eind 2020 is in samenwerking met Pharos instituut voor gezondheidsverschillen een webinar georganiseerd over cultuursensitieve dementiezorg aan ouderen met een migratieachtergrond. Deze online bijeenkomst was verplaatst van maart naar november en is uiteindelijk bezocht door zo’n 40 professionals. Islamitisch geestelijk verzorger Mustafa Bulut hield in de webinar een kort maar indrukwekkende verhandeling over de cultuurverschillen en ook handvatten om die te overbruggen.

11.12. Signaalteam Dementie

De werkgroep DVG Roosendaal heeft in 2019 contacten gelegd met professionals uit verschillende domeinen en daarmee een Signaalteam Dementie opgericht, met hierin vertegenwoordigers vanuit de woningstichting, politie, brandweer, welzijn, zorg, horeca en middenstand. De signalen gaan over knelpunten die boven individuele zaken uitstijgen. De vertegenwoordigers zijn ambassadeurs en gebruiken hun eigen netwerk om de (binnengekomen) signalen bespreekbaar te maken bij collega’s en het gesprek aan te gaan wat men nodig heeft om anders om te gaan met mensen met dementie. In 2020 is verder gebouwd aan kennis over dementie en zijn de banden verstevigd. Er is een aantal meldingen binnengekomen onder meer vanuit de politie, waarbij de casemanager dementie die in het signaalteam zit, het signaal verder heeft op kunnen pakken. Door Corona is het nog niet

gelukt om verenigingen, de middenstand en horeca verder aan te sluiten en de geplande voorlichtingsbijeenkomsten te organiseren. Dit wordt naar 2021 doorgeschoven.

12. Corona

De uitbraak van het COVID-19 virus is voor de mensen met dementie en hun mantelzorgers de wereld drastisch veranderd. Dagbestedingen sloten en sociale contacten waren ineens niet meer zo vanzelfsprekend. Er werden enquêtes gehouden door mantelzorgsteunpunten en door Alzheimer Nederland naar het welzijn van deze kwetsbare doelgroep. Er werden al snel alternatieven gezocht voor huisbezoeken, bijvoorbeeld tuingesprekken en wandelingen. Het Dementienetwerk heeft onder meer gezorgd voor een bundeling van alle initiatieven en tips op haar website via een speciale pagina over Dementie & Corona:

<https://www.dementienetwerkwb.nl/dementie-corona>. Hier staan ook veelgestelde vragen en voorbeelden uit andere delen van het land, welke zijn gebundeld op:

<https://www.dementienetwerkwb.nl/informatie-over-dementie-en-het-coronavirus>

De 2 online Alzheimer Cafés waren de eerste in Nederland die op deze wijze werden georganiseerd. Zij zijn terug te bekijken via links op deze pagina's. In december hebben we geestelijk verzorger Madeleine Timmermann bereid gevonden om een boodschap op te nemen voor onze doelgroep om hen een hart onder de riem te steken in de moeilijke tijden rond Kerst. Ook deze opname is op onze website te vinden. Deze link is ook verspreid naar de mantelzorgers in de regio West-Brabant met een speciale kaart vanuit het Dementienetwerk West-Brabant en Alzheimer Nederland, afdeling West-Brabant, waarmee we iedereen ondanks alles een warme groet brengen.

13. Alzheimer Cafés

Voor het jaar 2020 heeft het Dementienetwerk West-Brabant met Alzheimer Nederland, afdeling West-Brabant subsidie ontvangen voor het organiseren van 40 Alzheimer Cafés en Ondersteuningsgroepen voor Partners van mensen met Dementie (OGPD) bij de gemeenten uit het werkgebied van het netwerk.

De gemeenten hebben positief gereageerd op het subsidieverzoek voor de Alzheimer Cafés en op gemeente Steenberg en Woensdrecht na ook voor de OGPD's.

Helaas heeft ook hier Corona roet in het eten gegooid en konden niet alle Alzheimer Cafés en OGPD's worden georganiseerd. Er is wel gezocht naar alternatieven in de vorm van online Alzheimer Cafés, uitzendingen via ZuidWestTV en inloopochtenden in wijkcentra.

In een separaat document volgt de verantwoording van het Dementienetwerk over de bestedingen van deze subsidies, inhoudelijk, organisatorisch en financieel.



| Aanbod | Periode / Gemeente | | Totaal aantal deelnemers/kijkers | Beoordeling door deelnemers/kijkers |
|--------|--------------------|----------------|----------------------------------|-------------------------------------|
| 2020 | Januari | Woensdrecht | 20 | Goed |
| 2020 | Januari | BOZ | 58 | Goed |
| 2020 | Januari | Roosendaal | 56 | Goed |
| 2020 | Januari | Halderberge | 25 | Goed |
| 2020 | Februari | BOZ | 56 | Goed |
| 2020 | Februari | Roosendaal | 57 | Goed |
| 2020 | Februari | Halderberge | 27 | Goed |
| 2020 | Februari | Steenbergen | 32 | Goed |
| 2020 | April | Online | 36 live / 110 via you tube | Goed |
| 2020 | Mei | Online | 26 live / 87 via you tube | Goed |
| 2020 | September | Zuidwest TV | Onbekend | Onbekend |
| 2020 | September | Zuidwest TV | Onbekend | Onbekend |
| 2020 | Oktober | Zuidwest TV | Onbekend | Onbekend |
| 2020 | September | Zuidwest TV | Onbekend | Onbekend |
| 2020 | December | Bergen op Zoom | 5 | Onbekend |

14.Deskundigheidsbevordering

In 2020 verzorgde het Dementienetwerk de coördinatie en de praktische organisatie van een divers aanbod aan deskundigheidsbevordering voor beroepskrachten, mantelzorgers en vrijwilligers van de convenantpartners in de regio West-Brabant. Met de beroepskrachten zijn per aanbod werkgroepen gevormd. Het netwerk begeleidt deze werkgroepen wat betreft het afstemmen op overig aanbod, maken jaarschema's, aankondigingen, PR, inschrijvingen, uitnodigingen, locaties, middelen en catering. Eenmaal per jaar worden de trainingen geëvalueerd onder leiding van het Dementienetwerk en waar nodig en mogelijk bijgesteld voor het volgend jaar. In onderstaande tabel worden de verschillende scholingen uit 2020 weergegeven die ondanks de Corona-maatregelen hebben plaatsgevonden. De ondersteuningsgroepen die zijn uitgesteld vanwege Corona, zullen in 2021 opnieuw worden ingepland zodra dit op een verantwoorde wijze mogelijk is.

| Aanbod 2020 | Periode / Gemeente | Totaal aantal deelnemers | Beoordeling door deelnemers |
|---|--|--------------------------|--|
| Basiscursus Dementie voor Professionals | Najaar Roosendaal | 10 | 9 |
| Basiscursus Dementie voor Mantelzorgers en Vrijwilligers | Najaar Roosendaal Najaar Bergen op Zoom | 5 6 | Vervolg in 2021 Vervolg in 2021 |
| VR-verdiepingscursus voor professionals | Voorjaar 2020 Najaar 2020 | - - | Uitgesteld corona Uitgesteld corona |
| Webinar Wet Zorg & Dwang | Voorjaar 2020 (online) | 99 | Niet beoordeeld |
| Casuïstiekavond met NPZ | Najaar 2020 (online) | 71 | 8,1 |
| Studiemiddag met Pharos | Najaar 2020 (online) | 36 | 7,9 |



| | | | |
|---|----------------|---|-------------------|
| OGPD (Ondersteuningsgroep voor Partners van mensen met Dementie) | Bergen op Zoom | 6 | Vervolg in 2021 |
| | Roosendaal | 6 | 8 |
| | Woensdrecht | 9 | Vervolg in 2021 |
| | Halderberge | - | Uitgesteld corona |
| | Steenbergen | 5 | Vervolg in 2021 |

7. Financiën

In 2020 is door alle partners naar rato van hun omvang en omzet voor het boekjaar 2020 een financiële bijdrage geleverd van EUR 117.565 ter dekking van de begroting.

Zoals uit de jaarrekening 2020 blijkt, is het kalenderjaar 2020 afgesloten met een batig saldo van EUR 33.129. Een bedrag van EUR 13.300 wordt ingezet voor verlenging van het project Dementievriendelijke Gemeente Roosendaal. Met het bestuur van het Dementienetwerk West-Brabant en het bestuur van Alzheimer West-Brabant is overeengekomen dat het resterende bedrag wordt toegevoegd aan de ontwikkeling en innovatie van diverse projecten in 2021, waaronder de (online) Alzheimer Cafés, een (online) ondersteuningsgroep voor kinderen, en de digitalisering van de doelgroep.