

Voorwoord Margo Emmen

Het voorjaar is een mooi moment om terug te kijken op het afgelopen jaar. In 2025 hebben we samen met onze partners opnieuw belangrijke stappen gezet in de verdere ontwikkeling van het Dementienetwerk West-Brabant en de ondersteuning van mensen met dementie en hun naasten.

Zo zijn we verder gegaan met het maatwerktraject 'de jonge mens met dementie'. Samen met de netwerken Zeeland en Breda en met organisaties als Groenhuysen, Thebe en SVRZ hebben we stappen gezet op het gebied van samenwerking en kennisdeling. Ook het eerdere maatwerktraject 'waardige zorg voor mensen met dementie en een migratieachtergrond' heeft een vervolg gekregen. Vanuit dit traject is een werkgroep ontstaan die onderzoekt hoe de aanbevelingen uit het traject in de praktijk kunnen worden gebracht.

De VR-brillen blijken een groot succes. Ze worden ingezet bij trainingen voor professionals, mantelzorgers en vrijwilligers. Ook nemen casemanagers de brillen mee tijdens huisbezoeken om meer inzicht te geven in het leven met dementie. Door het enthousiasme en de positieve ervaringen hebben we dit jaar extra brillen kunnen aanschaffen, zodat we onze partners nog beter kunnen ondersteunen.

En om nog even bij het digitale thema te blijven: in 2025 zijn we gestart met de ontwikkeling van onze nieuwe website. Aan deze website wordt het Levenspad Dementie gekoppeld, waardoor inwoners, mantelzorgers en professionals op een toegankelijke manier de informatie kunnen vinden die zij op een bepaald moment nodig hebben. De website zal naar verwachting in het voorjaar van 2026 online komen.

Naast nieuwe ontwikkelingen hebben we ook keuzes moeten maken. Zo bleek het steeds moeilijker om voldoende deelnemers te vinden voor de ondersteuningsgroepen. Daarom hebben we besloten om met deze groepen in de huidige vorm te stoppen. Uiteraard kijken we samen met mantelzorgondersteuning naar andere, beter passende vormen van ondersteuning en ontmoeting voor mantelzorgers.

De ontwikkelingen en keuzes van het afgelopen jaar laten zien dat het netwerk blijft meebewegen met de behoeften van mensen met dementie en hun naasten. Ook in 2026 blijven we samen met onze partners werken aan goede samenwerking, kennisdeling en passende ondersteuning in de regio. Met dit jaarverslag geven we graag een inkijk in de activiteiten en resultaten van het afgelopen jaar.

Margo Emmen
Netwerk coördinator

Voorwoord Ad van Rijen

Als voorzitter van het Dementienetwerk West-Brabant kijk ik met waardering en respect terug op het afgelopen jaar. 2025 stond in het teken van verdere verdieping van onze samenwerking en het versterken van de samenhang tussen zorg, welzijn en informele ondersteuning voor mensen met dementie en hun naasten. De maatschappelijke opgave waar wij voor staan, wordt steeds urgenter. Het aantal mensen met dementie groeit, terwijl de beschikbaarheid van professionals onder druk staat. Dit vraagt om een fundamenteel andere benadering: minder vanuit systemen en afzonderlijke organisaties, en meer vanuit de leefwereld van mensen. In 2025 hebben wij hierin belangrijke stappen gezet. De beweging naar netwerkgorg – waarin samenwerking rondom de cliënt centraal staat – is zichtbaar versterkt.

Een belangrijk resultaat is de intensivering van de regionale samenwerking tussen zorgorganisaties, gemeenten, welzijnspartners en vrijwilligersinitiatieven. We zien dat de verbinding tussen formele en informele zorg steviger wordt, met meer aandacht voor vroegsignalering, ondersteuning van mantelzorgers en het versterken van sociale netwerken in wijken en dorpen. Daarmee dragen we bij aan langer thuis wonen op een manier die past bij de wensen en mogelijkheden van mensen zelf. Daarnaast hebben we in 2025 geïnvesteerd in kennisdeling en deskundigheidsbevordering. Professionals en vrijwilligers zijn beter toegerust om signalen van dementie tijdig te herkennen en passende ondersteuning te bieden. Ook digitale toepassingen en innovatieve werkwijzen krijgen steeds meer een plek in ons netwerk, niet als doel op zich, maar als middel om de kwaliteit en toegankelijkheid van ondersteuning te verbeteren. Tegelijkertijd zijn we ons bewust van de uitdagingen die voor ons liggen. De toenemende druk op de zorgcapaciteit, de complexiteit van zorgvragen en de noodzaak tot verdere integratie met andere domeinen vragen om blijvende inzet en leiderschap binnen het netwerk. Dit vraagt van ons allen dat we over grenzen heen blijven samenwerken en durven vernieuwen.

Ik wil mijn dank uitspreken aan alle betrokken partners, professionals en vrijwilligers die zich dagelijks inzetten voor mensen met dementie en hun naasten. Hun betrokkenheid en toewijding vormen de kern van ons netwerk en maken het verschil in het leven van velen. Met vertrouwen kijken we vooruit naar 2026. Samen blijven we werken aan een sterke, samenhangende en mensgerichte ondersteuning voor iedereen die met dementie te maken krijgt in West-Brabant.

Ad van Rijen
Voorzitter Dementienetwerk West-Brabant

Het **VERSTERKEN** van de positie van mensen met dementie en hun mantelzorgers door het **VERBETEREN** van het hulpaanbod en het **VERBINDEN** van de partners die zorg en ondersteuning aanbieden in de regio West-Brabant.

Ambitie 1: Informeren



Dementienetwerk West-Brabant biedt informatie en scholing over dementie. Zo vergroten we de kennis over dementie en creëren we meer bewustwording en begrip. Samen met de casemanagers van TWB, Groenhuysen en tanteLouise en de werkgroep scholing heeft Dementienetwerk West-Brabant in 2025 diverse trainingen en bijeenkomsten georganiseerd.

Scholing

In 2025 organiseerde het Dementienetwerk diverse bijeenkomsten voor mantelzorgers, professionals en vrijwilligers:

- Basiscursus dementie voor zorgprofessionals in de regio West-Brabant
- Basiscursus dementie voor de vrijwilligers en facilitair medewerkers van St. Elisabeth
- Ondersteuningsgroepen voor partners in de gemeenten Roosendaal, Bergen op Zoom.
- Studiemiddag over psychiatrische aandoeningen naast dementie voor zorgprofessionals
- Train de trainer voor casemanagers met de virtual reality brillen

Samen met de werkgroep 'Scholing' evalueren wij jaarlijks ons scholingsaanbod en updaten het aanbod of de inhoud van de bijeenkomsten indien nodig.

Dementiewegwijzer

Het Dementienetwerk heeft in 2021 de Dementiewegwijzer geïmplementeerd. Dit is een online vraagbaak voor inwoners bij niet-acute vragen over dementie en deze wordt goed bezocht. Het Expertteam beantwoordt lokale, niet-acute vragen van inwoners. De website wordt jaarlijks geëvalueerd en aangevuld met actuele informatie samen met de werkgroep 'Samenwerking in de keten': www.dementienetwerkwb.nl/wegwijzer. In 2026 gaat de Dementiewegwijzer over in het Levenspad, gekoppeld aan de nieuwe website van het Dementienetwerk.

PR en Communicatie

De operationele laag van aangesloten partners wordt regelmatig op de hoogte gesteld van de netwerkplannen en besluiten van bestuurlijk overleggen. Vier keer per jaar verstuurt het Dementienetwerk een nieuwsbrief. Daarnaast is het netwerk actief op Facebook, LinkedIn en op de eigen website. De bestuursleden ontvangen periodiek een overzicht van de status van de acties die voortkomen uit het jaarplan (Doe-agenda). De website van het Dementienetwerk wordt regelmatig gecontroleerd op actualiteit en waar nodig aangepast. Ook is de website uitgebreid met een pagina over respijtzorg en een pagina voor jonge mensen met dementie. Op verzoek van de Nederlandse Zorg Autoriteit vermelden wij ieder kwartaal het aantal cliënten in zorg, het aantal mensen op een wachtlijst voor casemanagement en het aantal fte casemanagement in onze regio.

Alzheimer Cafés

Het Dementienetwerk biedt ondersteuning bij de organisatie van de Alzheimer Cafés in West-Brabant. In 2025 was het netwerk betrokken bij de volgende activiteiten:

- Subsidieaanvragen 2026 en verantwoording 2024 indienen voor de organisatie van Alzheimer Cafés in de aangesloten gemeenten
- Opstart ontwikkeling theehuizen voor mensen met een migratieachtergrond en dementie in de gemeente Roosendaal, volgens het concept van Alzheimer Nederland. Hierbij zijn veel oriënterende gesprekken gevoerd om in kaart te brengen welk aanbod er is en of dit aansluit bij de behoefte van de doelgroep. Ook is een onderzoek uitgevoerd door Pharos in 2025. Met de uitkomsten gaat een werkgroep aan de slag in 2026.
- Organisatie van vijf Alzheimer Cafés in de gemeente Steenbergen en de gemeente Halderberge, vanwege het vertrek van de coördinatoren
- Afstemming met het bestuur van Alzheimer Nederland, afd. West-Brabant
- Afstemming met werkgroepen, belangenbehartigers en/of coördinatoren
- Dementienetwerk zorgt voor de inzet van professionals bij Alzheimer Cafés
- Ondersteuning bij de organisatie van Wereld Alzheimer Dag in diverse gemeenten

Ambitie 2: Signaleren



Dementienetwerk West-Brabant signaleert regionale en lokale knelpunten in de zorg voor mensen met dementie en de mantelzorgers via de aangesloten netwerkpartners.

Samenwerking in de keten

Het Dementienetwerk faciliteert, monitort en verbetert samenhang en samenwerken tussen alle partijen in de keten. We organiseerden een netwerkbijeenkomst voor de aangesloten netwerkpartners. Daarnaast had de netwerkcoördinator periodieke individuele gesprekken met de aangesloten partners om de samenwerking te bevorderen. Het Dementienetwerk haalt uit deze gesprekken input op die met de andere partners kan worden gedeeld. Ook signaleren wij zo knelpunten in de zorg en brengen deze indien nodig in bij Grip op kwetsbaarheid. De werkgroep 'samenwerking in de keten' heeft de volgende speerpunten:

- Inventariseren en stimuleren ontwikkeling respijtzorg
- Warme overdracht door optimalisering samenwerking met betrokken partijen rondom cliënt met dementie en verbeteren informatie uitwisseling
- Tweejaarlijks uitzetten van de Dementiemonitor Mantelzorg en op de uitkomsten verbeteracties inzetten
- Inventariseren aanbod aan mantelzorgondersteuning en waar nodig en mogelijk uitbreiden

Grip op kwetsbaarheid

Het doel van Grip op kwetsbaarheid is om meer grip op kwetsbaarheid te krijgen, projecten in de zorg en het sociaal domein beter op elkaar af te stemmen en nieuwe projecten op te starten die gericht zijn op langer thuis wonen. De netwerkcoördinator neemt actief deel aan deze bijeenkomsten.

Respijtzorg

Het Dementienetwerk heeft in 2024 met veel partners gesproken over respijtzorg. Hieruit is gebleken dat respijtzorg moeilijk te vinden is voor mantelzorgers, de inzet lastig te regelen en financieren is en het daarom niet vaak wordt ingezet. Het Dementienetwerk heeft de website uitgebreid met een informatiepagina over respijtzorg en zal deze blijven aanvullen met nieuwe informatie. In 2025 en 2026 gaan we verder met deze inventarisatie en houden we de nieuwe ontwikkelingen bij.

Dementiemonitor

In 2024 hebben we samen met de zorgprofessionals de tweejaarlijkse enquête van Alzheimer Nederland breed verspreid. Hiervoor hebben we veel publiciteit gegenereerd. Eind 2024 ontving het Dementienetwerk een regionaal rapport met de uitkomsten van dit onderzoek.

Hieruit blijkt dat de tevredenheid over het casemanagement in onze regio groot is. Wel wordt er minder gebruik gemaakt van de kennis en kunde van de praktijkondersteuner van de huisarts in onze regio (29%) ten opzichte van de landelijke uitkomst (41%). Dit is opvallend omdat de huisarts vaak de eerste hulpverlener is waar mensen terecht komen bij vermoeden van dementie. De werkgroep 'samenwerking in de keten' heeft hier in 2025 nader onderzoek naar gedaan. Uitkomst is dat er veel naar casemanagement wordt doorverwezen door de praktijkondersteuners.

Ambitie 3: Verdieping



Dementienetwerk West-Brabant zorgt voor verdieping op landelijke, regionale en lokale ontwikkelingen.

Zorgstandaard

In 2025 moeten alle dementienetwerken de 25 aanbevelingen uit de nieuwe zorgstandaard hebben geïmplementeerd. Dementienetwerk Nederland heeft een subsidie beschikbaar gesteld om de netwerken hierin te ondersteunen. Dementienetwerk West-Brabant heeft in 2023 een maatwerktraject aangevraagd voor thema 7 uit de zorgstandaard: mensen met een migratieachtergrond en dementie. Eind 2023 is de subsidie toegekend en in 2024 zijn we hiermee samen met Pharos aan de slag gegaan. Er is een werkgroep gevormd met afvaardiging van de netwerkpartners, mensen met een migratieachtergrond, casemanagers en andere zorgprofessionals. Deze werkgroep heeft samen met Pharos onderzocht wat deze doelgroep nodig heeft en hoe deze doelgroep kan worden bereikt. De resultaten zijn in 2025 gepresenteerd en een nieuw gevormde werkgroep gaat met de uitkomsten aan de slag in 2026.

In november 2024 heeft het Dementienetwerk samen met netwerken Zeeland en Breda een maatwerktraject opgestart voor jonge mensen met dementie. Dit loopt door in 2025 en 2026.

Daarnaast heeft het Dementienetwerk een werkgroep die de landelijke ontwikkelingen volgt en die vertaalt naar regionale en lokale acties.

Domotica & innovatie

Het Dementienetwerk heeft een werkgroep die zich bezighoudt met innovatie. In 2025 is vooral door de aangesloten netwerkpartners informatie uitgewisseld over welke innovaties in de organisaties worden toegepast. Ook hebben de deelnemers met elkaar gedeeld op welke wijze er binnen de organisaties innovatief wordt gewerkt. De sociale benadering, Horae en toekomstbestendig casemanagement zijn onderwerpen die aan bod zijn gekomen.

Happy Oud Worden

Dit project is een initiatief van GGD West-Brabant en het Dementienetwerk. In de gemeente Steenberghe wordt gewerkt aan een bijeenkomst rondom preventie. Hiervoor is in 2025 contact geweest met een klankbordgroep, bestaande uit inwoners van de gemeente. In 2026 volgt een enquête, en een samenwerking met de KBO.

- Deelname aan het Dementieweb.
- Samenwerking met Alzheimer West-Brabant de organisatie van Alzheimer Cafés
- Inzet dementiebrillen bij huisbezoeken
- Scholing voor professionals, mantelzorgers en vrijwilligers



- Deelname aan de werkgroep Dementievriendelijke Gemeente
- Samenwerking met Alzheimer West-Brabant
- Inzet dementiebrillen bij huisbezoeken door casemanagers
- Scholing voor professionals, mantelzorgers en vrijwilligers



- Deelname aan de werkgroep dementievriendelijke gemeente
- Samenwerking met Alzheimer West-Brabant
- Inzet dementiebrillen bij huisbezoeken door casemanagers
- Scholing voor professionals, mantelzorgers en vrijwilligers



- Deelname aan de werkgroep Dementievriendelijke Gemeente
- Samenwerking met Alzheimer West-Brabant



- Samenwerking met Alzheimer West-Brabant
- Samenwerking met SurpluS
- Inzet dementiebrillen bij huisbezoeken door casemanagers
- Scholing voor professionals, mantelzorgers en vrijwilligers



- Deelname aan de werkgroep Dementievriendelijke Gemeente
- Samenwerking met Alzheimer West-Brabant
- Inzet dementiebrillen bij huisbezoeken door casemanagers
- Scholing voor professionals, mantelzorgers en vrijwilligers



*Gemeente Rucphen is geen betalend partner. Het Dementienetwerk heeft in 2025 ondersteuning geboden bij het opzetten van een overleg DVG.



Conclusie

In 2025 heeft het Dementienetwerk hard gewerkt aan het behalen van alle gestelde ambities en speerpunten uit het jaarplan 2025 en het meerjarenplan 2023-2026:

- Uitvoeren en monitoren acties uit het Meerjarenbeleidsplan 2023-2026
- Begeleiden van de samenwerking tussen de netwerkpartners
- Contacten onderhouden met alle individuele netwerkpartners
- Ontwikkeling netwerkzorg in de regio
- Afronden maatwerktraject DNN voor mensen met een migratieachtergrond en dementie
- Afronden maatwerktraject DNN voor jonge mensen met dementie
- Betrokken bij de organisatie van meerdere Alzheimer Cafés
- Het organiseren van 4 bestuurlijke vergaderingen
- Het organiseren van 1 netwerkbijeenkomst met de netwerkpartners
- Het organiseren van 2 bijeenkomsten voor casemanagers
- Het organiseren van 4 werkgroepen: scholing, innovatie, samenwerking in de keten en landelijke ontwikkelingen
- Inzet virtual reality brillen voor mantelzorgers, vrijwilligers en professionals
- Het organiseren van een eigen studiedag voor zorgprofessionals
- Het organiseren van diverse ondersteuningsgroepen voor partners
- Het organiseren van diverse basiscursussen dementie voor vrijwilligers
- Onderdeel uitgemaakt van de werkgroepen DVG
- Mede organisator van Wereld Alzheimer Dag in diverse gemeenten
- Overleggen georganiseerd met andere Dementienetwerken in Zuid Nederland
- Actieve rol gehad in de werkgroepen van Dementienetwerk Nederland (DNN)
- Actieve rol gehad in Grip op Kwetsbaarheid en Zorginnovatoren overleg
- Deel genomen aan de regionale kenniswerkplaats onbegrepen gedrag West-Brabant (RKOOG)

Financiële middelen

Aangesloten netwerkpartners dragen bij naar grootte van de organisatie (omzet) in de regio in een jaarlijkse bijdrage. Daarnaast stellen zij uren van werknemers beschikbaar voor werkgroepen en het geven van scholing. Voor de organisatie van de ondersteuningsgroepen en Alzheimer Cafés doet het Dementienetwerk ieder jaar een subsidieaanvraag en verantwoording bij de gemeente Roosendaal, Bergen op Zoom, Steenbergen, Woensdrecht en Halderberge.

In 2025 is door alle partners naar rato van hun omvang en omzet voor het boekjaar 2025 een financiële bijdrage geleverd van EUR 174.745 ter dekking van de begroting. Dit is inclusief de contributies van de partners, de subsidies voor Alzheimer Cafés/Ondersteuningsgroepen.

Het kalenderjaar 2025 is afgesloten met een negatief saldo van EUR 9.711

Scholing:

Basiscursus dementie zorgprofessionals

In 2025 hebben we 2 x een cursus georganiseerd met in totaal 19 deelnemers.

Basiscursus dementie vrijwilligers

In 2025 hebben we 2 x in het St. Elisabeth de cursus voor vrijwilligers georganiseerd met in totaal 25 deelnemers.

Studiemiddag van het Dementienetwerk over 'psychiatrische aandoeningen bij dementie'

In 2025 hebben 60 professionals deelgenomen aan de studiemiddag.

Ondersteuningsgroep partners

In 2025 werd in alle gemeenten een ondersteuningsgroep voor partners georganiseerd:

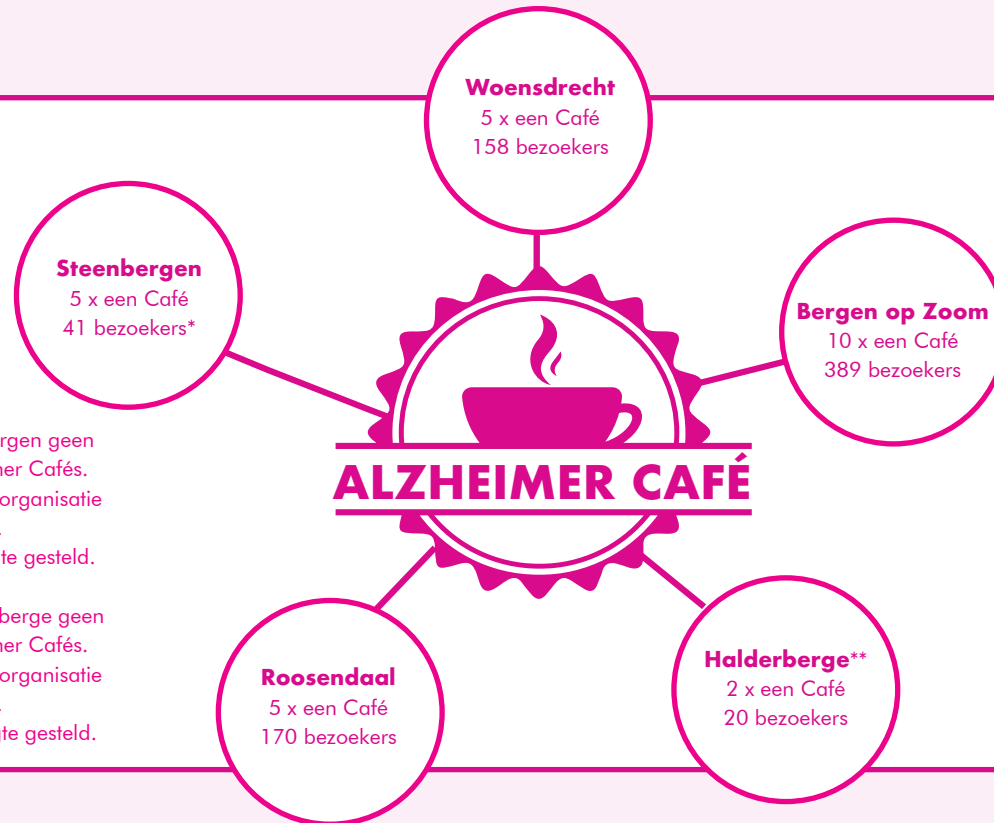
- Bergen op Zoom: 9 deelnemers
- Roosendaal: 9 deelnemers

Het Dementienetwerk heeft voor 2026 geen subsidie aangevraagd. Samen met de mantelzorgsteunpunten wordt gekeken naar een andere invulling

Totaal overzicht bijeenkomsten



Dementienetwerk West-Brabant



*In 2025 was er in de gemeente Steenbergen geen coördinator beschikbaar voor de Alzheimer Cafés. Dementienetwerk West-Brabant heeft de organisatie overgenomen en 5 Cafés georganiseerd. De gemeente Steenbergen is op de hoogte gesteld.

**In 2025 was er in de gemeente Halderberge geen coördinator beschikbaar voor de Alzheimer Cafés. Dementienetwerk West-Brabant heeft de organisatie overgenomen en 2 Cafés georganiseerd. De gemeente Halderberge is op de hoogte gesteld.

Dementiebril

In 2023 heeft het Dementienetwerk 4 nieuwe virtual reality brillen aangeschaft. Intod'mentia heeft naast de film over een beginnende dementie, ook een vervolgfilm ontwikkeld over een gevorderde fase. De brillen zijn in 2025 ingezet voor onder andere:

- Odensehuis
- Basiscursus dementie voor professionals
- Wereld Alzheimer Dag
- Ondersteuningsgroepen voor partners
- Medewerkers aangesloten netwerkpartners zoals Alwel, Bloezem, VPTZ, tanteLouise, Groenhuysen, TWB en WijZijn

Wilt u meer weten over onze activiteiten?

Ga dan naar www.dementienetwerkwb.nl/contact en stel uw vraag.